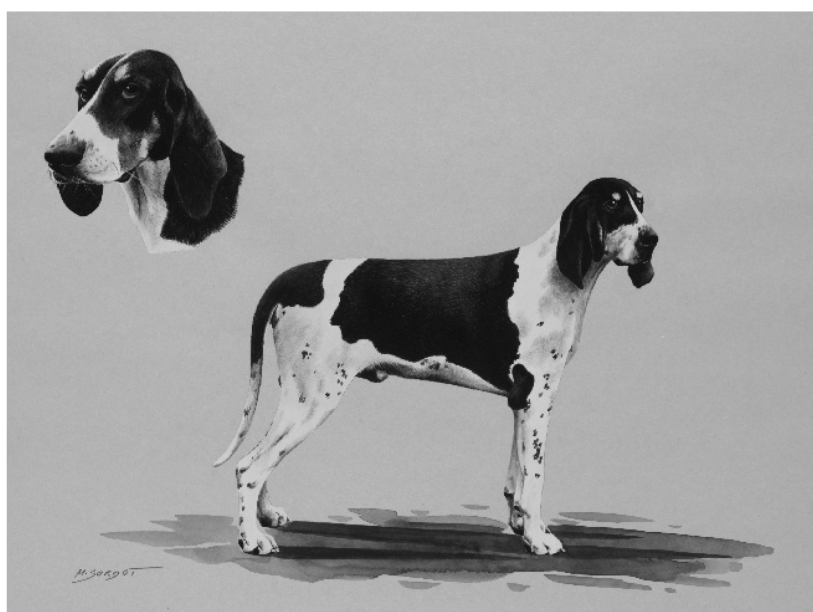


Rühm:6; alarühm:1
Kinnitatud EKL juhatuses 06.09.2012



FCI Standard nr 220 / 12.01.2009 / Suurbritannia

PRANTSUSE MUST-VALGE HAGIJAS
(Chien français blanc et noir)



TÖLGE: Toimetanud J. Mulholland (2008) koostöös R. Triquet'ga.

PÄRITOLUMAA: Prantsusmaa.

KEHTIVA ORIGINAALSTANDARDI AVALDAMISE

KUUPÄEV: 04.11.2008.

KASUTUS: Karjana töötavad hagijad suurte loomade jahtimiseks.

FCI KLASSIFIKATSIOON:

Rühm 6: Hagijad, verejäljekoerad ja sugulastõud.

Alarühm 1.1: Suurekasvulised hagijad.

Töökassetega.

LÜHIÜLEVAADE TÕU AJALOOST:

Prantsuse must-valge hagijas pärineb Saintonge koerast, kelle täpne päritolu on teadmata. Kuna sellel tõul ei ole mingit seost Saint Hubertiga, on alust arvata, et tal on kauge sugulus kuulsate valgete „Greffier“ koertega 16. sajandist. Alates 19. sajandist mõjutas selle tõu edasist arengut ristamine poiteviniga ning Gascogne'i hagijaga. Tõustandard töötati välja 1957. aastal. Selle tõu esindajaid on maailmas tänapäeval umbes 2000 ning aastas sünnib seda tõugu kutsikaid ligikaudu 300-400.

2007. aastast pärineva kirjelduse koostas „Club du chien d'ordre“ president M. Pierre Astié koos oma toimkonnaga ning koostöös Raymond Triquet'ga.

ÜLDMULJE:

Suur karjana töötav hagijas, silmatorkava ning tasakaalustatud kehaehitusega.

TÄHTSAD PROPORTSIOONID:

Koon on koljuga võrreldes pikk. Kere pikkus mõõdetuna õlanukist istmikunukini on võrdne turja kõrgusega.

KÄITUMINE/ISELOOM:

Need koerad on väga hinnatud hirvejahil, kuna neil on terav haistmismeel, nad on väga töökad, tõsised ning häälekad. Sõbralik, inimestele lähedane koer. Kennelites on neid kerge pidada.

PEA:

Üsna pikk, ülejäänud kerega heas kooskõlas. Ei ole liiga raskepärane ega robustne. Väljendusrikas ning hea hoiakuga.

KOLJUPIIRKOND:

Kolju: Kergelt kumer ning üsna kitsas, ent mitte liiga. Kuklakühm on mõõdukalt märgatav ning tagab selle, et kolju ei jäta liiga lamedat muljet. Kulmukaared võivad olla pisut esiletungivad.

Üleminek laubalt koonule: Kergelt väljendunud.

NÄOPIIRKOND:

Ninapeegel: Must. Ninasõõrmed on hästi avatud.

Koon: Koljuga võrreldes üsna pikk. Koonuselg võib olla kergelt kumer.

Huuled: Mokad on kergelt kandilise kujuga. Ülemine huul ulatub pisut üle alumise.

Silmad: Tumedad, intelligentse ning usaldava ilmega.

Kõrvad: Asetsevad silmadega ühel kõrgusel, kergelt keerdus. Ettepoole tõmmates peavad ulatuma vähemalt kahe sõrme kaugusele nina nahkse osa algusest.

KAEL:

Üsna pikk ja tugev, mõnikord esineb ka väike kaelavolt.

KERE:

Selg: Üsna pikk, ent hea hoiakuga.

Nimme: Lihaseline ja hea ühendusega.

Laudjas: Kergelt langeva joonega.

Rind: Pigem sügav kui lai, ulatub küünarnukkideni. Pikad, pigem lamedad kui ümarad roided.

Alajoon ja kõht: Kergelt tõusva joonega.

SABA:

Sabajuur on üsna jäme. Saba kantakse suhteliselt kõrgel.

JÄSEMED**ESIJÄSEMED:**

Kerega ühel joonel. Tugevad ja üsna lamedad.

Õlad: Pikad, saledad ja kaldega.

Küünarliigesed: Kere lähedal.

Küünarvarred: Püstised.

Kämblad (kämbjaliigesed): Küljelt vaadatuna kergelt laskuva joonega.

Käpad: Üsna pikad, peenikesed ja vastupidavad.

TAGAJÄSEMED:

Tagantvaates paralleelsed.

Reie ülaosa: Pikk ja tugevate lihastega.

Kannaliigesed: Üsna madala asetusega, laiad, jõulised ja pisut kaldus.

Käpad: Üsna pikad, peenikesed ja vastupidavad.

KÖNNAK/LIIKUMINE:

Pingutuseta. Eelistatud liikumisviis on kerge ning pikendatud galopp.

NAHK:

Valge karva all valge nahk, musta karva all must nahk. Mõnikord esineb kõhul ja reite sisekülgedel siniseid või kahvatusiniseid laike.

KARVKATE**KARV:**

Lühike, üsna tugev ja tihe.

VÄRVUS:

Kohustuslik on valge ja must, musta mantliga ning mustade märkidega, mis on vähemal või rohkemal määral levinud üle terve kere ning võimalikud on ka mustad või sinakad või ka väiksed kollakaspruunid täpid, viimased siiski ainult jäsematel. Silmade kohal võivad olla kahvatupruunid täpid, kollakaspruuni värvust võib esineda ka põskedel, silmade ja kõrvade all ning sabajuure ümbruses. Reitel võib esineda „sokumärk“.

KÕRGUS:

Isased: 65-72 cm.

Emased: 62-68 cm.

Lubatud kõikumine +/- 1 cm.

VEAD:

Kõiki kõrvalekaldeid eeltoodud nõuetest tuleb lugeda vigadeks ning nende tõsiduse aste sõltub otseselt konkreetse kõrvalekalde ulatusest ning selle mõjust koera tervist ja heaolu silmas pidades.

TÕSISED VEAD:

- Pea: Igasugune sarnasus inglise rebasekoeraga pea piirkonnas (liiga volüümikas pea, lühike või küljelt vaadates mitte piisavalt kandilise kujuga koon).
- Ninapeegel: Märgatav pigmentatsiooni puudus.
- Lõuad: Ülehambumus või alahambumus.
- Silmad: Liiga heledad silmad.
- Kõrvad: Lühikesed ja lamedad.
- Kaelavolt: Liiga suur.
- Värvus: Must värvus põskedel ulatub huulteni.

DISKVALIFITSEERIVAD VEAD:

- Agressiivsus ja liigne argus.
- Jäsemed: Nõrgad jäsemed.
- Tõsine jäsemete kõrvalekalle.
- Käpad: Ümarad käpad.
- Värvus: Kolmevärvilisus.

Füüsilisi ja käitumuslikke kõrvalekaldeid näitavad koerad diskvalifitseeritakse.

NB! Isastel peab olema kaks nähtavalt arenenud ja täielikult munandikotti laskunud munandit.

Tõlge: Multilingua büroo.